

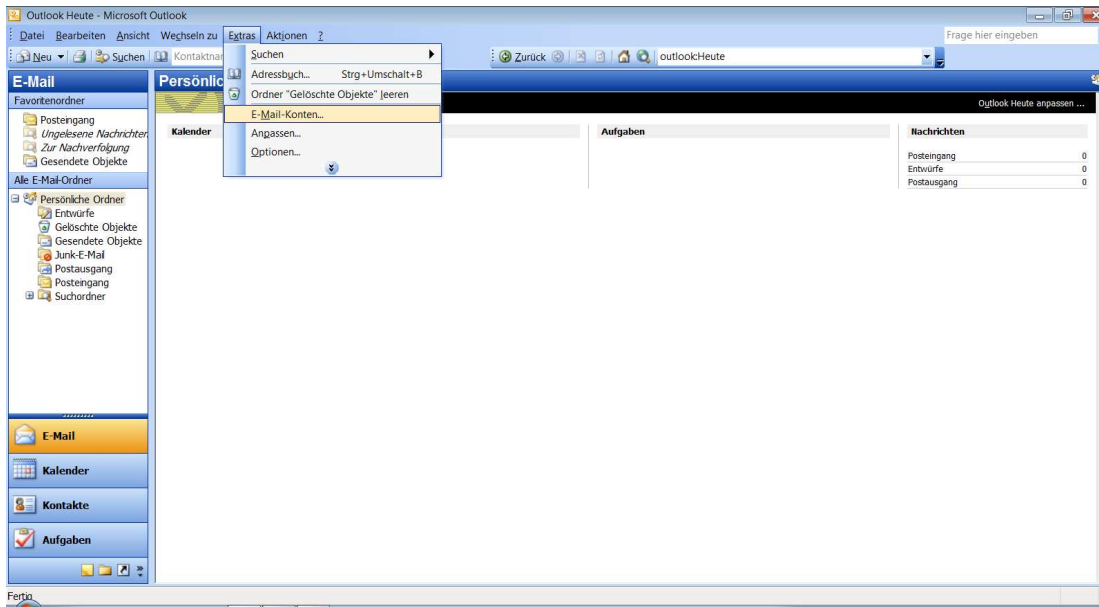
SWN-NetT E-Mail

So richten Sie Ihr Postfach über IMAP in Outlook ein



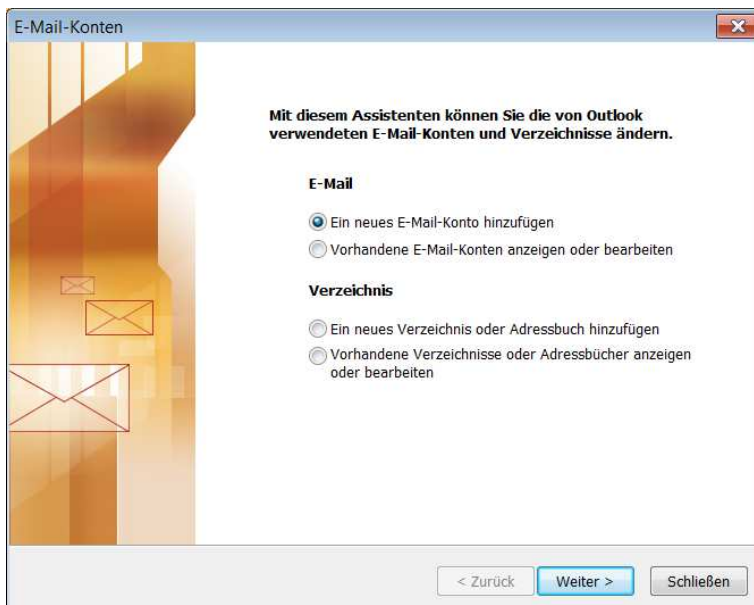
Schritt 1

Nachdem Sie Outlook geöffnet haben, gehen Sie im Menu auf „Extras“ und „E-Mail-Konten“.



Schritt 2

Ein neues Fenster öffnet sich. Wählen Sie „Ein neues E-Mail-Konto hinzufügen“ und gehen auf „weiter“.



Schritt 3

Klicken Sie auf „IMAP“ und gehen auf „weiter“.

The screenshot shows the 'E-Mail-Konten' dialog box with the 'Servertyp' step selected. The title bar reads 'E-Mail-Konten'. Below the title bar, the text says 'Servertyp' and 'Sie können den Servertyp für Ihr neues E-Mail-Konto auswählen.' There are five radio button options: 'Microsoft Exchange Server', 'POP3', 'IMAP' (which is selected), 'HTTP', and 'Zusätzliche Servertypen'. Each option has a short description. At the bottom, there are three buttons: '< Zurück', 'Weiter >', and 'Abbrechen'.

Schritt 4

Füllen Sie die Felder mit Ihren Angaben aus. Ihre E-Mail-Adresse und Ihr Kennwort haben Sie mit dem Bestätigungsschreiben für SWN-NetT E-Mail erhalten.

The screenshot shows the 'E-Mail-Konten' dialog box with the 'Internet-E-Mail-Einstellungen (POP3)' step selected. The title bar reads 'E-Mail-Konten'. Below the title bar, the text says 'Internet-E-Mail-Einstellungen (POP3)' and 'Alle Einstellungen auf dieser Seite sind nötig, damit Ihr Konto richtig funktioniert.' The dialog is divided into four sections: 'Benutzerinformationen', 'Serverinformationen', 'Anmeldeinformationen', and 'Einstellungen testen'. 'Benutzerinformationen' includes fields for 'Ihr Name' (filled with 'Mein Name') and 'E-Mail-Adresse' (filled with 'uwe.mustermann@swn-nett.de'). 'Serverinformationen' includes fields for 'Posteingangsserver (POP3)' and 'Postausgangsserver (SMTP)', both filled with 'mail.swn-nett.de'. 'Anmeldeinformationen' includes fields for 'Benutzername' (filled with 'mustermann@swn-nett.de') and 'Kennwort' (filled with asterisks), a checked 'Kennwort speichern' checkbox, and an unchecked 'Anmeldung durch gesicherte Kennwortauthentifizierung (SPA)' checkbox. 'Einstellungen testen' includes a 'Kontoeinstellungen testen...' button and a 'Weitere Einstellungen...' button. At the bottom, there are three buttons: '< Zurück', 'Weiter >', and 'Abbrechen'.

Schritt 5

Hier bestätigen Sie alle vier Einstellungsmöglichkeiten mit „ok“.

Internet-E-Mail-Einstellungen

Allgemein Postausgangsserver Verbindung Erweitert

E-Mail-Konto
 Geben Sie einen Namen für dieses Konto ein. Zum Beispiel: "Arbeit" oder "Microsoft Mail Server".
 Mein Outlook Konto

Benutzerinformation
 Firma:
 Antwortadresse:

OK Abbrechen

Internet-E-Mail-Einstellungen

Allgemein Postausgangsserver Verbindung Erweitert

Der Postausgangsserver (SMTP) erfordert Authentifizierung

Gleiche Einstellungen wie für Posteingangsserver verwenden

Anmelden mit

Benutzername:
 Kennwort:

Kennwort speichern

Anmeldung durch gesicherte Kennwortauthentifizierung (SPA)

Vor dem Senden bei Posteingangsserver anmelden

OK Abbrechen

Internet-E-Mail-Einstellungen

Allgemein Postausgangsserver Verbindung Erweitert

Geben Sie an, welche Art von Verbindung für E-Mail verwendet werden soll.

Verbindung

Über das lokale Netzwerk verbinden (LAN)

Mit Modem verbinden, wenn Outlook offline ist

Über Modem verbinden

Internetverbindung manuell herstellen

Modem
 Die folgende DFU-Netzwerkverbindung verwenden:
 Eigenschaften... Hinzufügen...

OK Abbrechen

Internet-E-Mail-Einstellungen

Allgemein Postausgangsserver Verbindung Erweitert

Serveranschlusnummern

Posteingangsserver (IMAP): 993 Standard verwenden

Server erfordert eine verschlüsselte Verbindung (SSL)

Postausgangsserver (SMTP): 25

Server erfordert eine verschlüsselte Verbindung (SSL)

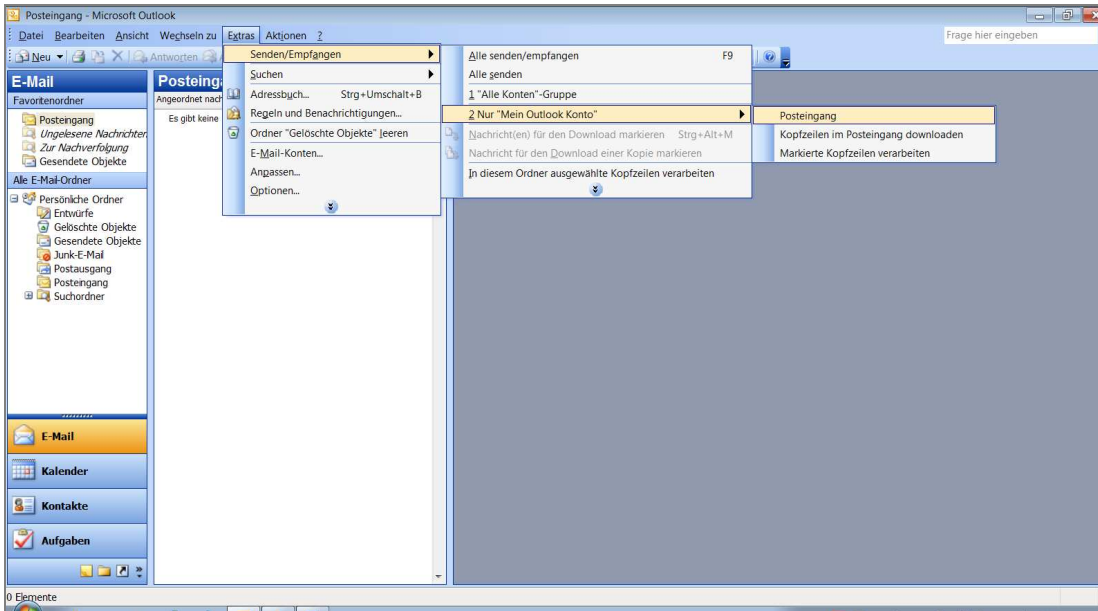
Serverzeitout
 Kurz Lang 1 Minute

Ordner
 Stammordnerpfad:

OK Abbrechen

Schritt 6

Gehen Sie in Outlook wie zu Beginn auf „Extras“, „Senden/ Empfangen“ und dann auf „Nur mein Outlook Konto“ und weiter auf „Posteingang“.



Schritt 7

Geschafft! Sie haben nun eine Willkommens-E-Mail von uns erhalten und Ihr Postfach ist eingerichtet.

