

Ihr neuer elektronischer Zähler:

Innovativ

- Ihr neuer Stromzähler ist auf dem neuesten Stand der Mess- und Zähltechnik. Dabei unterliegt er weiterhin den strengen eichrechtlichen Vorschriften, um die exakte Messung Ihres Verbrauchs zu gewährleisten.

Sicher

- Ihre Daten sind sicher. Das Risiko von Falschablesungen, oder der Übermittlung falscher Zählerstände wird durch die neue Übertragungstechnik minimiert.

Aktuell

- Die Anzeige Ihres elektronischen Zählers zeigt neben Zählerständen auch Datum, Uhrzeit oder die im Minutentakt aktualisierte Wirkleistung an.

Wir sind für Sie da.

Wenn Sie weitere Fragen zu SWN-Strom Smart oder Ihrem intelligenten Zähler haben, stehen wir Ihnen gerne mit Rat und Tat zur Seite. Ihr Ansprechpartner rund um alle Fragen zu Smart Meter ist:

Dietmar Hirsch, 04321 202-2165, d.hirsch@swn.net

SWN
Stadtwerke Neumünster

SWN Stadtwerke Neumünster GmbH

Bismarckstraße 51 • 24534 Neumünster

Telefon 0431 202-188 • Fax 04321 202-392

E-Mail: swn@swn.net • Internet: www.swn.net

Änderungen vorbehalten. Stand 01.04.2015



Ihr neuer elektronischer Zähler

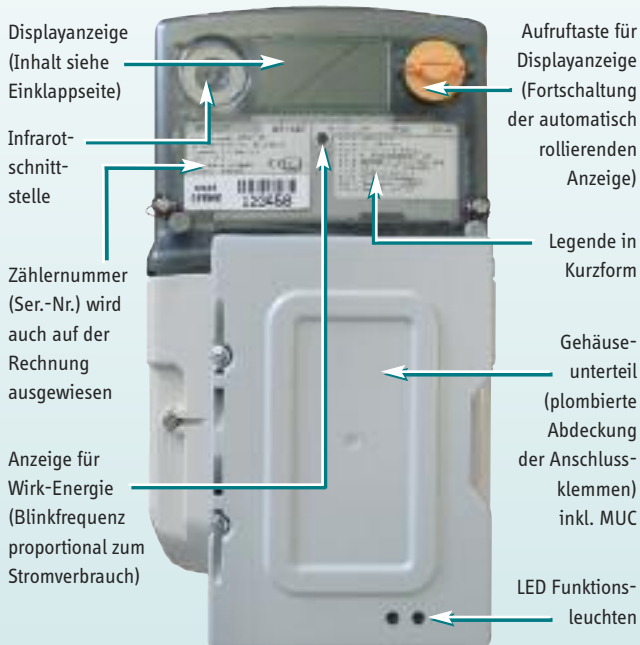
Kurzanleitung Elster AS1440

SWN
Stadtwerke Neumünster

Alle Anzeigensymbole im Überblick:

Ihr neuer Energiespar-Zähler misst Ihren Energieverbrauch. Die Verbrauchswerte werden in einem elektronischen Display angezeigt.

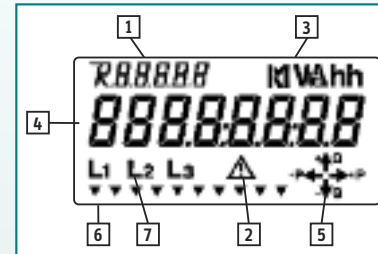
Übersicht elektronischer Zähler



Das LCD-Display zeigt folgende Informationen rollierend an:

Rollierende-Daten	Beschreibungs-Kennzahl (OBIS-Kennzahl) Ziffern klein	Wertanzeige Ziffern groß
Seriennummer	„0.0.0“	xxxxxxxx
Zählernummer	„0.0.1“	xxxxxxxx
Aktuelle Leistung	„1.7.0“	xx.xxx kW
Zählerstand gesamt	„1.8.0“	xxxxxxx.x kWh
Zählerstand Tarif 1	1.8.1	xxxxxxx.x kWh
Zählerstand Tarif 2	1.8.2	xxxxxxx.x kWh

Folgende Statusmeldungen werden durch Signalmarker (schwarze Dreiecke) signalisiert:



- 1 OBIS-Kennzahl
- 2 Fehlersymbol
- 3 Einheit
- 4 Messgröße
- 5 Energierichtungsanzeige
- 6 Zusatzinformationen (Signalmarker)
- 7 Phasenanzeige

Bezeichnung	Beschreibung
T1	Tarif 1
T2	Tarif 2
T3	Tarif 3 (nicht aktiv)
T4	Tarif 4 (nicht aktiv)
Set	Set-Modus ist aktiviert
P	Prüfmodus ist aktiviert
Uhr	Die interne Geräteuhr steuert den Tarifwert
TC	Externe Tarifquelle aktiviert
COM	Der Zähler kommuniziert

Folgende Anzeigen werden nach Betätigen der gelben Aufruftaste (max. 2 Minuten) angezeigt:

Standard-Daten (Std-dAtA)	Beschreibungs-Kennzahl (OBIS-Kennzahl) Ziffern klein	Wertanzeige Ziffern groß
Fataler Fehler Es liegt kein Fehler vor, wenn 8 mal die Null angezeigt wird.	„F.F“	xxxxxxx
Seriennummer	„0.0.0“	xxxxxxx
Zählernummer	„0.0.1“	xxxxxxx
Aktuelle Uhrzeit (im 24-Stunden-Format)	„0.9.1“	HH:MM:SS
Aktuelles Datum (Jahr, Monat, Tag)	„0.9.2“]]:MM:TT
Aktuelle Leistung	„1.7.0“	xx.xxx kW
Zählerstand gesamt	„1.8.0“	xxxxxxx.x kWh
Zählerstand der Vormonate (max. 3 Monate zurück)	„1.8.0xx“	xxxxxxx.x kWh
Interne Programmvariante	„0.2.0“	xxxx

Wichtiger Hinweis - bitte beachten

Strafbar macht sich, wer unbefugt Plomben, Anschlussabdeckungen, Zähler oder andere Teile der EVU-Anlage öffnet oder beschädigt (§303 StGB) oder wer sich rechtswidrig Energie aneignet (Stromdiebstahl gemäß §248 c StGB). Auch der Versuch ist strafbar!

Aufruf der Standard-Daten:

Um sich Detail-Informationen anzeigen zu lassen, müssen Sie zunächst in die Standard-Daten gelangen.

1. Die Standard-Daten erreichen Sie durch einen kurzen Tastendruck der Aufruftaste. Es wird nun ein Anzeigen-Funktionstest durchgeführt, das Display zeigt alle möglichen Zeichen an.
2. Drücken Sie erneut kurz die Aufruftaste. Das Display zeigt „Std-dAtA“.
3. Durch einen langen Tastendruck gelangen Sie nun in die Standard-Daten (Sollten Sie nur kurz drücken, erscheint die Anzeige „Abl-dAtA“. In diesem Fall führt Sie ein kurzer Tastendruck zu der Anzeige „End“ und ein weiterer kurzer Tastendruck wieder zu „Std-dAtA“ zurück!).
4. Nun befinden Sie sich in den Standard-Daten.
5. Die Standard-Daten können durch einen kurzen Tastendruck der Reihe nach aufgerufen werden.
6. Wenn die Anzeige „End“ erscheint, führt Sie ein erneuter kurzer Tastendruck in die rollierenden Daten zurück.
7. Die Standard-Daten enden nach ca. 5 Minuten automatisch und führen zu den rollierenden Daten zurück.

Folgende Anzeigen werden nach Betätigen der gelben Aufruftaste (max. 2 Minuten) angezeigt:

Ablese-Daten (Abl-dAtA)	Beschreibungs-Kennzahl (OBIS-Kennzahl) Ziffern klein	Wertanzeige Ziffern groß
Fataler Fehler Es liegt kein Fehler vor, wenn 8 mal die Null angezeigt wird.	„F.F“	xxxxxxx
Seriennummer	„0.0.0“	xxxxxxx
Zählernummer	„0.0.1“	xxxxxxx
Aktuelle Leistung	„1.7.0“	xx.xxx kW
Zählerstand gesamt	„1.8.0“	xxxxxxx.x kWh
Zählerstand der Vormonate (max. 3 Monate zurück)	„1.8.0xx“	xxxxxxx.x kWh
Zählerstand Tarif 1	„1.8.1“	xxxxxxx.x kWh
Zählerstand Tarif 1 der Vormonate (max. 3 Monate zurück)	„1.8.1xx“	xxxxxxx.x kWh
Zählerstand Tarif 2	„1.8.2“	xxxxxxx.x kWh
Zählerstand Tarif 2 der Vormonate (max. 3 Monate zurück)	„1.8.2xx“	xxxxxxx.x kWh
Schaltprogrammnummer	„0.2.2“	xxxxxxx
Monatsverbrauch	„1.9.0“	xxxxxxx.x kWh
Monatsverbrauch der Vormonate (max. 3 Monate zurück)	„1.9.0.xx“	xxxxxxx.x kWh
Verbrauch des vergangenen Tages	„1 d“	xxxxxxx.x kWh
Verbrauch der vergangenen 7 Tage	„7 d“	xxxxxxx.x kWh
Verbrauch der vergangenen 30 Tage	„30 d“	xxxxxxx.x kWh

Aktuelle Uhrzeit	„0.9.1“	HH:MM:SS
Aktuelles Datum	„0.9.2“	JJ:MM:TT
Spannung Phase 1	„32.7.0“	xxx.x V
Spannung Phase 2	„52.7.0“	xxx.x V
Spannung Phase 3	„72.7.0“	xxx.x V
Strom Phase 1	„31.7.0“	xx.xxx A
Strom Phase 2	„51.7.0“	xx.xxx A
Strom Phase 3	„71.7.0“	xx.xxx A

Aufruf der Ablese-Daten:

Um sich erweiterte Detail-Informationen anzeigen zu lassen, müssen Sie in die Ablese-Daten gelangen.

1. Die Ablese-Daten erreichen Sie durch einen kurzen Tastendruck der Aufruftaste. Es wird nun ein Anzeigen-Funktionstest durchgeführt, das Display zeigt alle möglichen Zeichen an.
2. Drücken Sie erneut kurz die Aufruftaste. Das Display zeigt „Std-dAtA“.
3. Ein erneuter kurzer Tastendruck führt Sie zu der Anzeige „Abl-dAtA“.
4. Durch einen langen Tastendruck gelangen Sie nun in die Ablese-Daten (Sollten Sie nur kurz drücken, erscheint die Anzeige „End“. In diesem Fall führt Sie ein kurzer Tastendruck zu der Anzeige „Std-dAtA“ zurück, jetzt der Beschreibung ab 3. folgen).
5. Nun befinden Sie sich in den Ablese-Daten.
6. Die Ablese-Daten können durch einen kurzen Tastendruck der Reihe nach aufgerufen werden.
7. Wenn die Anzeige „End“ erscheint, führt Sie eine erneuter kurzer Tastendruck in die rollierenden Daten zurück.
8. Die Ablese-Daten enden nach ca. 5 Minuten automatisch und führen zu den rollierenden Daten zurück.